

Donner à chacun les moyens de se construire

pour qu'à son tour, il puisse
donner le meilleur de lui-même.

PROJET ÉDUCATIF D'ÉTABLISSEMENT

Ce nouveau projet d'établissement est inspiré de la charte de la congrégation des sœurs hospitalières de Saint-Thomas de Villeneuve.

Il explicite la déclinaison concrète du projet éducatif de notre établissement, inspiré par le charisme de son père fondateur, le père Ange Le Proust, et au regard de l'évangile.

Il précise les modalités de l'engagement de tous les membres de la communauté éducative au service des jeunes qui lui sont confiés.

Sa réécriture a impliqué l'ensemble de la communauté éducative de Saint-Thomas.





Nos valeurs

Hospitalité
Solidarité
Épanouissement



Attention à chacun
Inclusion
Confiance

Voyages
Ouverture sur le monde



Bienveillance
Cohérence

Exigence
Talents

Respect
Politesse



La charte de la congrégation



Notre vocation

Accueillir et faire grandir chacun dans toutes ses dimensions



Notre ambition

Offrir à chaque élève sa place dans l'école de la réussite



Notre visée commune

Ouvrir notre école sur le monde

1 Notre vocation

Accueillir et faire grandir chacun dans toutes ses dimensions



Accueillir tous les enfants en fonction de leurs besoins

Accompagner chaque jeune dans son développement

Garantir le Développement spirituel



Une école inclusive

Pour que chaque élève trouve sa place, quelles que soient ses particularités, de nombreux adultes se rendent accessibles et disponibles au quotidien.

À l'école primaire : une **enseignante spécialisée** est garante de la mise en œuvre concrète de l'école inclusive.

Des temps de **concertation** réguliers sont organisés avec les parents et les praticiens autour des élèves à besoins éducatifs particuliers.

Au collège : un **dispositif ULIS** et un adulte référent garantissent l'accueil inconditionnel de tous, et notamment des élèves à **Besoins Éducatifs Particuliers (B.E.P.)**.

Pour l'ensemble de l'établissement, des PPRE, PAP ou PAI sont mis en place au cas par cas.

Des temps d'intégration

Pour que l'accueil soit une réalité, des temps d'intégration sont dédiés à chaque rentrée scolaire.

À l'école primaire : **voyage au Puy du Fou** en début d'année scolaire pour les CM1.

Au secondaire : une **journée d'intégration** en tout début d'année pour chaque niveau scolaire.

Pour marquer l'entrée au lycée, un séjour de deux jours est organisé chaque année au Mont Saint-Michel.

Pour que l'évangile se vive au quotidien dans l'établissement, la communauté éducative dispose de ressources variées :



Des personnes pour annoncer l'évangile

Trois **Adjointes en Pastorale Scolaire**.

Des professeurs et des parents **bénévoles**.

Présence visible de la **communauté des Sœurs**.

Présence régulière des **prêtres** de la paroisse.

Des moments privilégiés pour vivre sa foi

Messe hebdomadaire le jeudi à 7h30.

Catéchèse du Bon Berger en maternelle.

Parcours de découverte du **kérygme** au collège, parcours Alpha jeune et week-end à l'Esprit Saint en Première, pèlerinage à Chartres et engagements en Terminale.

Temps de prière et d'intériorité : prière pour les vocations et adoration eucharistique le vendredi.

Préparation aux sacrements : baptême, eucharistie, profession de foi en 5^e, confirmation à partir de la 3^e, avec retraites et messes autour de ces temps forts.

Des lieux pour célébrer, prier, rencontrer

Une **chapelle**, un oratoire, des relais pastoraux

Un lien étroit avec la **paroisse** de Chaville : églises Sainte Bernadette et Notre-Dame de Lourdes.



Des adultes à l'écoute de chacun

Pour accompagner tous les élèves, les équipes pédagogiques et éducatives collaborent et s'impliquent dans un encadrement de proximité.

À l'école primaire, un **responsable de vie scolaire** est en charge des 10 classes.

Au collège et au lycée, un **responsable de niveau** et un **adjoint de vie scolaire** sont présents à chaque niveau, soit deux adultes référents pour 5 classes (4 classes en cycle terminal).

Un **pôle médical** : la **psychologue scolaire** du point-écoute et les **deux infirmières** sont à l'écoute des élèves de l'établissement.

Un suivi personnalisé des élèves

Pour individualiser le suivi, des dispositifs d'encadrement et d'accompagnement sont ajustés aux besoins des élèves en fonction de leur âge et de leurs attentes spécifiques.

À l'école primaire, des **concertations régulières** rassemblent les équipes.

Au collège : des **heures de vie de classe** régulières permettent des moments d'échange entre adultes et élèves.

En 5^e et 4^e, deux **classes à petit effectif** répondent à des attentes ajustées au cas par cas.

En seconde, de nombreux temps sont consacrés à l'orientation réfléchie pour chaque jeune : quatre conseils de classe, ...

En cycle terminal, les **rendez-vous individuels** avec le professeur principal permettent d'ajuster le projet d'études supérieures de chacun.

La connaissance de soi

Pour que chaque projet soit individualisé, la connaissance de soi permet de poser les bases du discernement.

Au collège, développement de l'**intériorité** : temps de lecture et de silence d'une demi-heure par jour en 6^e.

Intervention EARS du CM1 à la seconde (CLER, Cycloshow, Parlez-moi d'Amour).

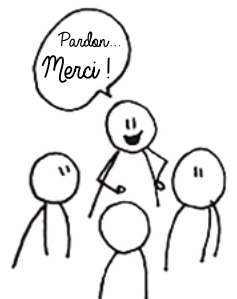
Au lycée, parcours **Deviens ce Que Tu Es** en Seconde, et aide au discernement tout au long du lycée.

Le respect

Pour que le respect soit vécu tout au long de la journée à l'école, nous attachons de l'importance aux mots qui l'incarnent :

Bonjour du matin au portail du primaire comme au secondaire.

Merci, pardon, s'il-vous-plaît au fil des heures.



2 Notre ambition

Offrir à chaque élève sa place dans l'école de la réussite



Un climat serein

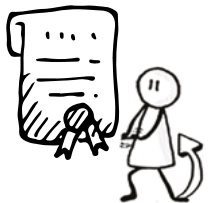
Les adultes entretiennent un climat apaisé, où règnent le **respect** et l'**entraide**.

Un cadre sûr

Le cadre posé avec fermeté dans le **règlement intérieur** garantit le respect de chacun. Les téléphones portables sont interdits à l'école, au collège, en 2^{nde} et en 1^{ère}.

La bientraitance

Pour garantir le bien vivre ensemble, formation de toute la communauté éducative à la **méthode de préoccupation partagée**. Mise en place de Cellules d'Aide aux Relations entre Élèves (CARE) et d'ambassadeurs choisis parmi les élèves volontaires.



Pour que l'aide apportée aux élèves qui rencontrent des difficultés leur permette de les dépasser durablement, les soutiens mis en place s'appuient notamment sur la **différenciation** et l'**aide entre pairs**.

Une exigence et des méthodes pédagogiques efficaces pour conduire chacun jusqu'à son plus haut niveau.

À l'école primaire : méthode syllabique, enseignement chronologique de l'Histoire, entraînement de la mémoire par la poésie et le calcul mental.

Au collège : cours de **méthodologie** dès la 6^e, ateliers de gestion mentale, enseignement du latin dès la 5^e.

Au lycée : depuis la réforme, enseignement des mathématiques pour tous et de huit enseignements de spécialité.

Dans l'ensemble de l'établissement, l'accent est mis sur la **rigueur des apprentissages**.



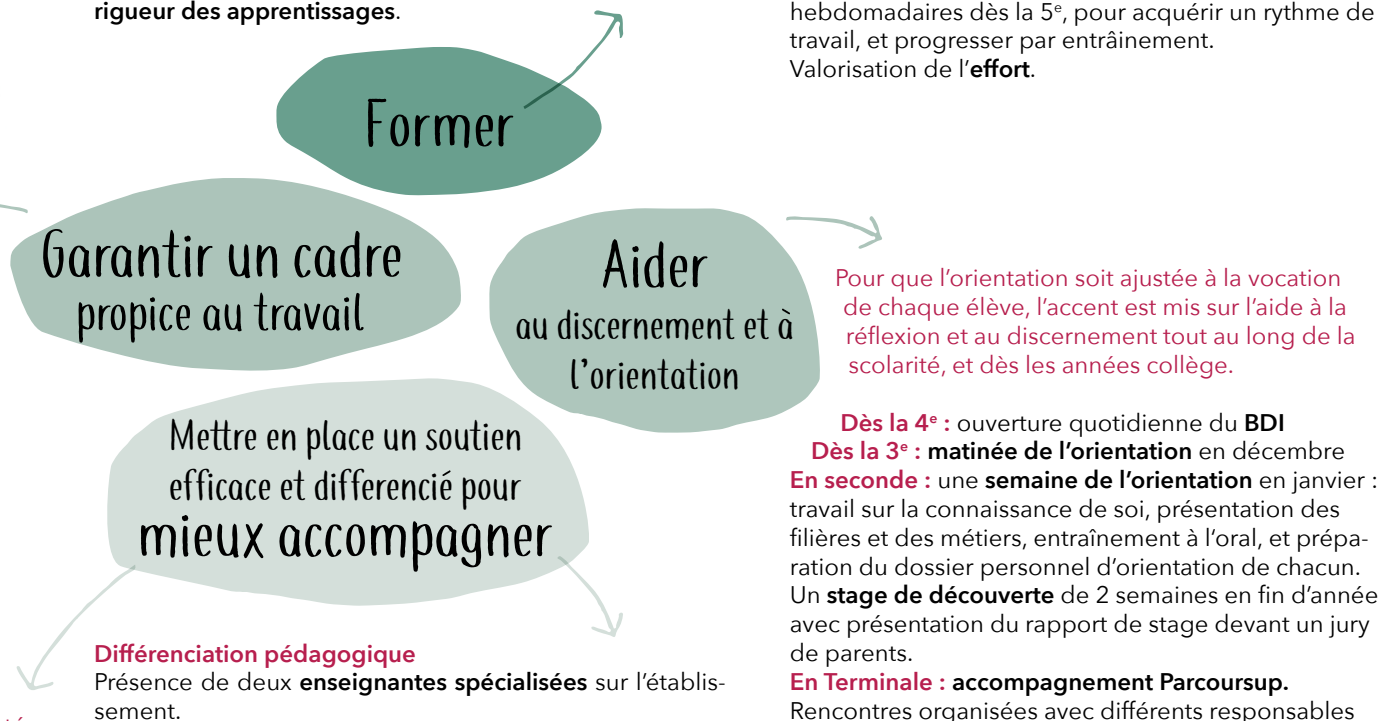
Des évaluations par compétence des savoirs, savoir-faire et savoir-être.

Évaluation par **notes** et par **compétences** à tous les niveaux à partir du CM1.

Au secondaire, **Devoirs Sur Table** (DST)

hebdomadaires dès la 5^e, pour acquérir un rythme de travail, et progresser par entraînement.

Valorisation de l'**effort**.



Différenciation pédagogique

Présence de deux **enseignantes spécialisées** sur l'établissement.

Soutien et tutorat :

À l'école, temps de **soutien hebdomadaire** avec les professeurs, classes flexibles.

Pédagogie personnalisée (Méthode du Père Faure en CP)
Au collège, groupes d'**accompagnement personnalisé** et pédagogie de travail par projet.

Séances de **remédiation** en français et mathématiques, soutien organisé entre élèves.

Au lycée : engagement des Terminales dans le **tutorat**.

Pour que l'orientation soit ajustée à la vocation de chaque élève, l'accent est mis sur l'aide à la réflexion et au discernement tout au long de la scolarité, et dès les années collège.

Dès la 4^e : ouverture quotidienne du **BDI**

Dès la 3^e : **matinée de l'orientation** en décembre

En seconde : une **semaine de l'orientation** en janvier : travail sur la connaissance de soi, présentation des filières et des métiers, entraînement à l'oral, et préparation du dossier personnel d'orientation de chacun. Un **stage de découverte** de 2 semaines en fin d'année avec présentation du rapport de stage devant un jury de parents.

En Terminale : **accompagnement Parcoursup**.

Rencontres organisées avec différents responsables de **pôles du supérieur**. Rendez-vous réguliers avec les deux professeurs principaux.

Entretien des terminales en collaboration avec l'APEL.



3 Notre visée commune

Ouvrir notre école sur le monde



Une identité propre

Tous les membres de la communauté partagent un fort sentiment d'appartenance à une **communauté familiale et solidaire**.

Une communauté solidaire

Accueil des nouveaux membres de la communauté : livret d'accueil, visite, formation aux outils numériques de l'établissement.
Des **actions solidaires** menées par les élèves tout au long de leur parcours scolaire.

Des temps forts festifs

Des **jours particuliers** tout au long de l'année : journée de l'élégance, journée des pulls de Noël, journée sans cartable, carnaval, ...
Des événements organisés par les membres du **Conseil de Vie des Collégiens (CVC)** et du **Conseil de Vie des Lycéens (CVL)** en présence des professeurs
Des temps forts dédiés à la **cohésion** : cross primaire-6^e, olympiades, journée des talents, soirée des CM2, bal des terminales !

Une grande implication des parents de l'APEL

L'Association des Parents d'Élèves de l'Enseignement Libre (APEL) représente l'ensemble des parents.
Par l'instauration d'un **dialogue respectueux**, de vérité et en confiance, tous ses membres contribuent à la **mission éducative** de l'établissement. À travers les **événements festifs, sportifs, culturels, spirituels, sociaux ou conviviaux** qu'ils organisent, ils participent au rayonnement de l'établissement. L'APEL organise de nombreux événements dans l'année (fêtes, loto, conférences, entretiens des terminales, collectes et dons, rencontres conviviales...).
Les fonds collectés permettent de **soutenir des familles en difficulté** et de financer des activités pour tous.



Développer un sentiment d'appartenance

Faciliter le dialogue



Ouvrir sur le monde

Parce que la force et la beauté de notre communauté éducative tient dans sa pluralité, il nous tient à cœur de maintenir un dialogue constructif et serein entre tous ses membres.

Pour toute la communauté éducative, personnel éducatif et pédagogique du primaire et du secondaire, les **jours pédagogiques** et les **formations** sont communes.

Des rencontres régulières entre professeurs et parents
À l'école, réunion de début d'année, **remise individuelle des bulletins**.
Au collège et au lycée, réunions d'informations régulières, **rencontres parents-professeurs**.

Des conseils d'élèves

Au secondaire, deux **délégués** par classe
Conseil de Vie des Collégiens (CVC) au collège,
Conseil de Vie des Lycéens (CVL) au lycée

Un outil unique de communication : EcoleDirecte
Messagerie Ecole Directe pour toutes les unités pédagogiques.

Parce que notre projet est d'aider chaque élève à construire son avenir et à prendre son envol, notre visée est de dépasser le cadre scolaire pour ouvrir des fenêtres sur le monde à tous.

L'école hors les murs

À l'école : sorties et **projets « extra » scolaires**, semaines sans cartable.
Au collège : sorties régulières, sortie « historique » en 3^e
En 4^e : un **voyage** par classe
En 3^e : séjour en province romaine
Au lycée : **voyage à Rome** pour les latinistes et les italianistes, voyage de promo des terminales (Berlin, Genève).

Le périscolaire

À l'école primaire, **ateliers sur la pause méridienne** : théâtre, Petit Chœur, ateliers de codage, Chinois, jeux de société, magie, tennis de table.
Au collège et au lycée, **clubs** : club théâtre, club échecs, club photo.

Le sport : l'ASTOV

De la 6^e à la Terminale, une **association sportive dynamique**, l'Association Sportive de Saint-ThOmas de Ville-neuve (ASTOV), entretient chez les élèves le goût du sport et du **dépassement de soi** : échanges amicaux avec les établissements voisins, sorties accrobranches, participation aux compétitions UGSEL à tous les niveaux, national voire international !

L'apprentissage des langues vivantes

À l'école, **enseignement de l'anglais dès la maternelle** en demi-groupes par une personne native.
Au collège : anglais, espagnol, allemand, chinois, certification Cambridge
Au lycée : options italien et chinois.
Section européenne au lycée.

L'enseignement artistique

Au collège : **chorale** sur la pause méridienne
Au lycée : **option arts**

